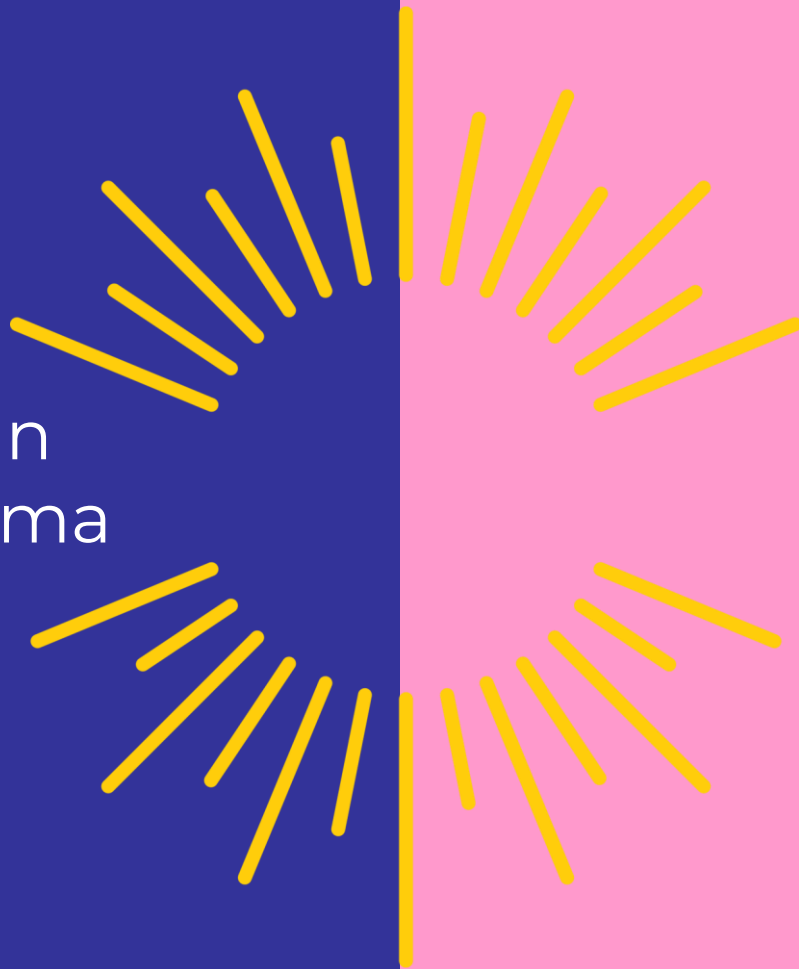


Alueellinen ehkäisevän päihdetyön suunnitelma 2026-2029



lapha.fi

Lapin hyvinvointialue

Lappi büresveadjinguovlu
Lappi pyereestváijeemkuávlu
Lappi pue rrváájjamvu'vdd

Sisältö

1. Johdanto

- Ehkäisevää päihdetyötä ohjaavat lait ja perusteet
- Hyvinvointialueen strategia ja hyvinvoinnin edistämisen suunnitelma
- Ehkäisevän päihdetyön rakenteet ja toimet Lapin kunnissa

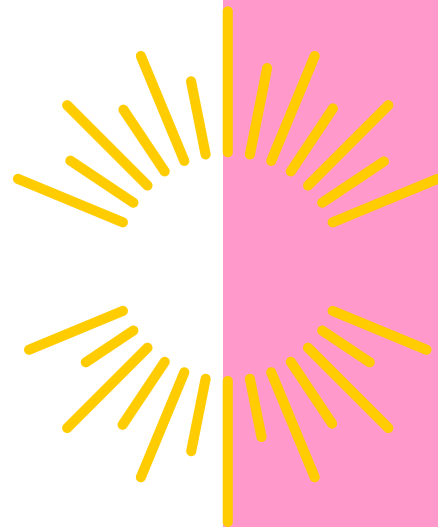
2. Indikaattorien kuvaama hyvinvointi ehkäisevän päihdetyön näkökulmasta

3. Lapin alueellinen ehkäisevän päihdetyön suunnitelma 2026-2029

- Ehkäisevän päihdetyön painopisteet ja tavoitteet
- Suunnitelman seuranta ja arviointi

4. Suunnitelman valmistelu

5. Lähteet



Johdanto

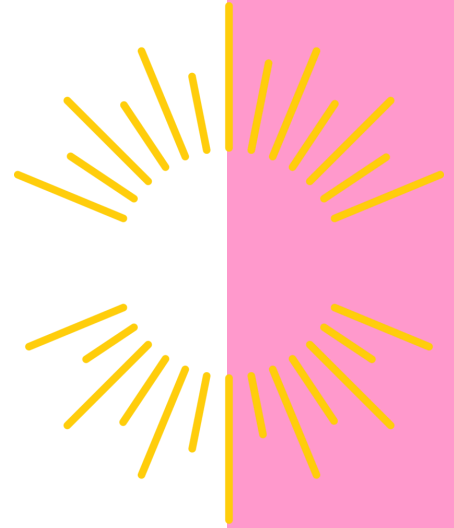
Ehkäisevä päihdetyö (EPT) kuuluu hyvinvoinnin ja terveyden edistämisen kokonaisuuteen. Ehkäisevän päihdetyön suunnitelma vuosille 2026-2029 on osa Lapin hyvinvointialueen laajaa hyvinvointi- ja turvallisuussuunnitelmaa.

Ehkäisevän päihdetyön suunnitelman tavoitteena on vaikuttava työ päihde- ja rahapelihaittojen ennaltaehkäisemiseksi ja vähentämiseksi kaikissa ikäryhmissä. Ehkäisevällä päihdetyöllä halutaan lisätä ymmärrystä päihteidenkäyttöön liittyvistä ilmiöistä, ohjata asukkaita päihteettömyyttä tukevissa valinnoissa sekä mahdollistaa päihteetön elämä asukkaiden arkiympäristöissä.

Ehkäisevän päihdetyön suunnitelman toimeenpano tapahtuu Lapin hyvinvointialueen sosiaali- ja terveystalveissa, alueen kunnissa sekä järjestöissä. Ehkäisevän päihdetyön suunnitelma kokoaa yhteen alueellisesti Lapissa toteutettavaa monitoimijaista ehkäisevää päihdetyötä.



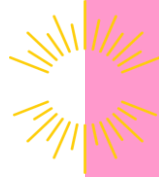
Ehkäisevää päihdetyötä ohjaavat lait ja perusteet



lapha.fi

Lapin hyvinvointialue
Lapin büresveadjinguovlu
Laapi pyereestváijeemkuávlu
Lapin pue'rrvääjjamvu'vdd

Ehkäisevää päihdetyötä ohjaavat lait



Ehkäisevällä päihdetyöllä tarkoitetaan toimintaa, jolla vähennetään päihteidenkäyttöä ja rahapelaamista sekä näistä aiheutuvia terveydellisiä, sosiaalisia ja yhteiskunnallisia haittoja.

Ehkäisevän päihdetyön piiriin kuuluu alkoholi, tupakka, huumausaineet ja muut päihtymiseen käytettävät aineet sekä rahapelaaminen.

Ehkäisevän päihdetyön toteutus on julkisen vallan vastuulla, mutta yhteistyötä tulee tehdä yleishyödyllisten yhteisöjen kanssa.

Ehkäisevää päihdetyötä ohjaa

- laki ehkäisevän päihdetyön järjestämisestä (523/2015).

Ehkäisevästä päihdetyöstä säädetään myös

- sosiaalihuoltolaissa (29.12.2022/1280) ja
- terveydenhuoltolaissa (29.12.2022/1281).

Ehkäisevää päihdetyötä ohjaa lakien lisäksi [THL:n ehkäisevän päihdetyön toimintaohjelma](#), joka tuo esiin miten ehkäisevää päihdetyötä voidaan tehdä vaikuttavasti, laaja-alaisesti sekä kustannustehokkaasti. Kansalliset rakenteet ohjaavat ja tukevat ehkäisevän päihdetyön toteutusta.

Lain määrittelemät vastuut ehkäisevässä päihdetyössä



Hyvinvointialueen tehtävät	<ul style="list-style-type: none">• Vastaa ehkäisevän päihdetyön suunnittelusta ja yhteensovittamisesta alueella.• Huolehtii, että päihdehaittojen ehkäisy on osa sosiaali- ja terveydenhuollon palveluja.• Edistää päihdeettömiä elintapoja ja vähentää päihdeiden aiheuttamia haittoja.• Tekee yhteistyötä kuntien, järjestöjen ja muiden toimijoiden kanssa.• Seuraa ja arvioi päihdeoloja ja ehkäisevän työn vaikuttavuutta.
Kuntien tehtävät	<ul style="list-style-type: none">• Suunnittelee ja toteuttaa ehkäisevää päihdetyötä kunnassa.• Edistää päihdeettömyyttä kunnan toiminnassa ja palveluissa.• Tukee paikallista päihdehaittojen ehkäisyä (esim. varhaiskasvatus, koulut, nuorisotyö, liikunta ja kulttuuri).• Tekee yhteistyötä hyvinvointialueen ja muiden toimijoiden kanssa.• Nimeää tehtävästä vastaavan toimielimen, joka varmistaa lakisääteisen veloitteen täyttymisen.
Hyvinvointialueen ja kuntien yhteiset tehtävät	<ul style="list-style-type: none">• Huomioi ehkäisevän päihdetyön osana hyvinvoinnin ja terveyden edistämisen kokonaisuutta sekä sitä koskevaa suunnittelua ja seurantaa.• Seuraa päihdeoloja väestöryhmittäin sekä viestii päihdeoloista.• Viestii päihde- ja rahapelihaitoista sekä niiden vähentämisestä asukkaille.• Ehkäisevän päihdetyön osaamisen lisääminen ja tukeminen kaikissa kunnan ja hyvinvointialueen tehtävissä.• Ehkäisevän päihdetyön toimien esittäminen ja edistäminen eri hallinnonaloilla.• Asukkaiden osallistumis- ja vaikuttamismahdollisuuksien edistäminen ehkäisevän päihdetyön näkökulmasta.• Toimien sovittaminen yhteen kunnan, hyvinvointialueen ja muiden toimijoiden kanssa.• Sekä hyvinvointialue että kunnat tukevat toisiaan ehkäisevän päihdetyön toteuttamisessa ja kehittämisessä.

Kansallinen ohjaus osana alueellisen ehkäisevän päihdetyön suunnitelman valmistelua



Kansallinen ehkäisevän päihdetyön toimintaohjelma vuosille 2026-2035 on ollut valmistelussa saman aikaisesti alueellisen ehkäisevän päihdetyön suunnitelman kanssa.

Kansallinen toimintaohjelma on tukenut ja ohjannut alueellisen suunnitelman valmistelua.

Ehkäisevän päihdetyön perusteet



Vahvistetaan

- Päihteiden ja tupakka ja nikotiinituotteiden käyttöön sekä rahapelaamiseen vaikuttavia **suojaavia tekijöitä** sekä **poistetaan tai vähennetään riskitekijöiden vaikutusta**



Vaikutetaan

- Päihteisiin, tupakka- ja nikotiinituotteisiin ja rahapelaamisiin liittyviin **tietoihin ja asenteisiin** sekä riippuvuusongelmia kokevien ihmisten perusoikeuksien toteutumiseen



Ehkäistään ja vähennetään

- Alkoholin, tupakka- ja nikotiinituotteiden, huumausaineiden sekä päihtymiseen käytettävien lääkkeiden **käyttöä ja rahapelaamista** sekä niistä aiheutuvia terveydellisiä, sosiaalisia ja taloudellisia haittoja yksilöille, yhteisöille ja yhteiskunnalle

Päihteiden käytöltä suojaavia tekijöitä

Vallitseva päihteisiin ja muihin riippuvuuksiin liittyvä kulttuuri, eli päihde-, tupakka- nikotiini- sekä rahapelihaittoja ehkäisevät ja stigmaa purkavat asenteet

Päihteiden, tupakka – ja nikotiinituotteiden tai rahapeliin vaikea saatavuus

Turvallinen ja kannustava koti- ja kasvuympäristö

Kasvua ja kehitystä tukeva varhaiskasvatus ja perusopetus

Hyvät tunne- ja vuorovaikutustaidot sekä mielen hyvinvointi



Turvalliset ja luottamukselliset sosiaaliset suhteet lähiympäristössä

Päihteiden käytön riskitekijöitä

Vallitseva päihteisiin ja muihin riippuvuutta aiheuttaviin toimintoihin myönteisesti suhtautuva kulttuuri

Tupakka- ja nikotiinituotteiden tai rahapelien helppo saatavuus sekä näkyvyys ja mainonta

Kasvuympäristön monimuotoiset ongelmat, kuten väkivalta, laiminlyönti, turvattomuus ja osattomuus

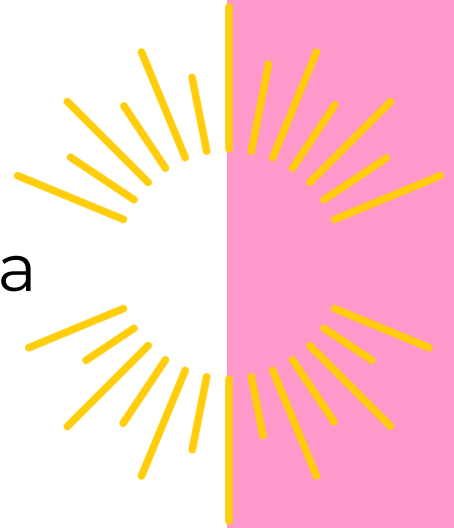
Toimeentulon tai työllistymisen ongelmat

Yksinäisyys, heikot sosiaaliset suhteet, stressi, sairastuminen



Elämäntilanteisiin liittyvät siirtymä- ja nivelvaiheet

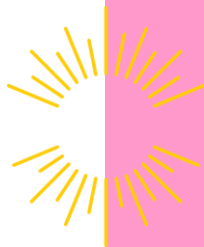
Hyvinvointialueen strategia ja hyvinvoinnin edistämisen suunnitelma



lapha.fi

Lapin hyvinvointialue
Lapin buresveadjinguovlu
Laapi pyereestváijeemkuávlu
Lapin pue'rrvääjjamvu'vdd

Hyvinvointialueen strategia



Ehkäisevä päihdetyö sisältyy hyvinvointialueen palvelustrategiassa ennaltaehkäisevän työn kokonaisuuteen

Palvelustrategiassa korostuu:

- Peruspalveluiden ja hoidon oikea-aikaisuuden vahvistaminen
- Ennaltaehkäisevä työ
- Varhainen tunnistaminen ja tuki
- Yhdenvertaiset, laadukkaat ja kustannustehokkaat palvelut

Hyvinvointi- ja turvallisuussuunnitelma

Hyvinvointi- ja turvallisuussuunnitelman tavoitteena on hyvinvointi- ja terveyserojen kaventuminen sekä hyvinvoinnin ja arjen turvallisuuden lisääntyminen Lapissa.

2024-2025 suunnitelman painopisteistä yksi on ehkäisevän päihdetyön tehostaminen moniammatillisella yhteistyöllä. Painopisteitä toteutetaan yhteistyössä hyvinvointialueen sosiaali- ja terveyspalvelujen, alueen kuntien, järjestöjen sekä muiden sidosryhmien kanssa.

Ehkäisevää päihdetyötä on kehitetty monitoimijaisella yhteistyöllä 2024-2025 suunnitelman mukaisesti



KUNNAT

Päihteettömyys
huomioitu kuntien
järjestöavustuksissa

Lasten ja nuorten
nikotiinin käyttöön
puuttuva toimintamalli
kehitetty Ehyt ry:n
toimesta ja jalkautettu
alueen kuntiin

Kunnissa osaamista
syvennetty
kouluttautumalla

Alueellisen PAKKA
toimintamallin
käynnistämisestä
keskusteltu eri
toimijoiden kanssa

HSS ja Ankkuri
toimintamallit
vakiintuneet
alueella

Järjestöjen etsivän ja löytävän työn
matalan kynnyksen palvelupolkuja
kuvattu osaksi päihde- ja
riippuvuuspalveluketjua

Alueellinen
MiePäVäki-
työryhmä
käynnistyy
uudella
kokoonpanolla

Alkoholinkäytön
kartoituksen ja
mini-intervention
kirjaus- ja
seurantakäytänteitä
yhtenäistetty

Ehkäisevän
päihde-
työn viestintä-
kampanjoita ja
tilaisuuksia
toteutettu
tietoisuuden
lisäämiseksi

HYVINVOINTIALUE

JÄRJESTÖT

Ehkäisevä päihdetyö vahvistuu Lapin hyvinvointialueella

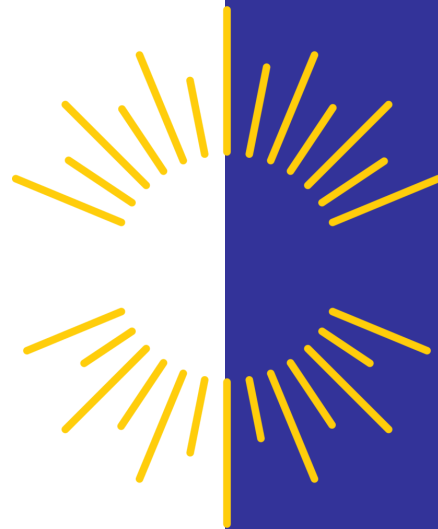
Lapin hyvinvointialueella on käynnistynyt päihdetyön kehittämishankkeita, joilla tavoitellaan seuraavaa:

- Monialaisen yhteistyöverkoston kokoaminen ja yhteistyörakenteen kehittäminen, sote-ammattilaisten osaamisen edistäminen, työkalujen ja kirjaamiskäytänteiden kehittäminen sekä tietopohjan vahvistaminen.
- Alle 25-vuotiaiden mielenterveys- ja riippuvuuspalveluiden selkeyttäminen ja huumekuolemien ennaltaehkäisy sekä palveluiden saatavuuden parantaminen kaupunkikeskittymien ulkopuolella.



Lapin hyvinvointialue vahvistaa ehkäisevän päihde- ja väkivaltatyön vakituista koordinaatioresurssia sekä osallistuu aktiivisesti Terveyden ja hyvinvoinnin laitoksen koordinoimaan valtakunnalliseen yhteistyöhön muiden hyvinvointialueiden kanssa ehkäisevän päihdetyön edistämiseksi.

Ehkäisevän päihdetyön rakenteet ja toimet Lapin kunnissa



lapha.fi

Lapin hyvinvointialue

Lappi buresveadjiinguovlu
Laapi pyereestváijeemkuávlu
Lappi pue'rrvääjjamvu'vdd

Lapin kuntien ehkäisevän päihdetyön rakenteet ja toimet

Kuntien yhteyshenkilöiltä kerättiin tiedot keväällä 2025 järjestetyssä työpajassa kyselyllä. Vastaukset saatiin 19/21 Lapin kunnasta (n=19).

Ehkäisevän päihdetyön tilanne Lapissa

- Ehkäisevä päihdetyö painottuu kunnissa lapsiin ja nuoriin. Kehitettävää on erityisesti työikäisten sekä ikääntyneiden osalta.
- Kuntien ehkäisevän päihdetyön resurssit ovat niukat ja nimetyllä yhteyshenkilöllä ei ole riittävästi työaikaa tehtävän toteuttamiseen.
- Alueellisten rakenteiden kehittämistarve on tunnistettu hyvinvointialue uudistuksen jälkeen.
- Lapin hyvinvointialue vahvistaa ehkäisevän päihdetyön resursseja sosiaali- ja terveyspalveluissa sekä yhdyspinnoilla tehtävässä yhteistyössä.

42 %
Ehkäisevästä
päihdetyöstä
vastaava toimielin

21 % ei ole
37 % ei osaa sanoa

95 %
Ehkäisevän
päihdetyön
yhteyshenkilö
nimetty

32 %
Monialainen
ehkäisevää
päihdetyötä
toimeenpaneva
työryhmä

37 % ei ole
31 % ei osaa sanoa

42 %
Ajantasainen
ehkäisevän
päihdetyön
suunnitelma

42 % ei ole
16 % ei osaa sanoa

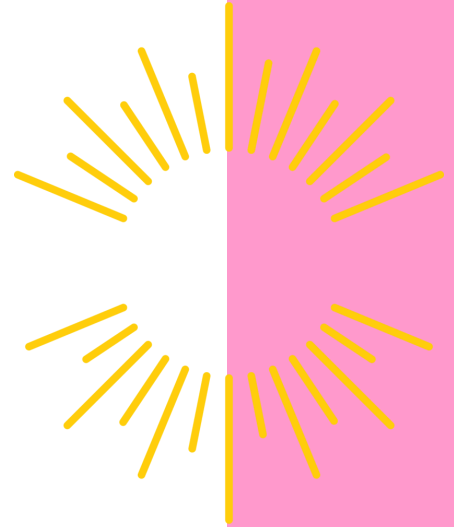
Esimerkkejä ehkäisevästä päihdetyöstä Lapin kunnissa

- Päihteettömät tilaisuudet, kuten musiikkifestivaalit ja taiteiden yö-tapahtumat, jotka tarjoavat päihteettömän ympäristön ja edistävät terveellisiä elämäntapoja eri-ikäisille eri puolilla Lappia.
- Yhteisöllinen avoin toiminta sekä päihteettömät vapaa-ajan harrastusmahdollisuudet.
- Verkostot, koulutukset ja monialainen yhteistyö.
- Avoimet kohtaamispaikat, joissa päihneiden käyttäjät ja toipuvat voivat tavata toisiaan ja saada vertaistukea.
- Paikallisen päihdetilanteen seuranta ja tiedotus kunnan kanavissa.



Tapahtuma_ljahisidja2013_PaadarImage.jpg

Indikaattorien kuvaama hyvinvointi ehkäisevän päihdetyön näkökulmasta



lapha.fi

Lapin hyvinvointialue
Lappi buresveadjinguovlu
Laapi pyereestváijeemkuávlu
Lappi pue'rrvääjjamvu'vdd



Lapset ja nuoret

Varhainen tunnistaminen

KOHTALAINEN TAI VAIKEA AHDISTUNEISUUS

- 8. ja 9. luokan oppilaista 22% (22)
- lukion 1. ja 2. vuoden opiskelijoista 21 % (21)
- ammatillisen oppilaitoksen 1. ja 2. vuoden opiskelijoista 16 % (19)

TUNTEE ITSENSÄ USEIN YKSINÄISEKSI

- 4. ja 5. luokan oppilaista 4 % (4)
- 8. ja 9. luokan oppilaista 15 % (13)
- lukion 1. ja 2. vuoden opiskelijoista 14 % (12)
- ammatillisen oppilaitoksen 1. ja 2. vuoden opiskelijoista 12 % (12)

Nikotiinituotteet

KÄYTTÄNYT TUPAKKAA, SÄHKÖTUPAKKAA, NUUSKAA TAI NIKOTIINIPUSSEJA

- 4. ja 5. luokkalaisista 7 % (5)

PÄIVITTÄINEN TUPAKAN, SÄHKÖTUPAKAN, NUUSKAN TAI NIKOTIINIPUSSIEN KÄYTTÖ

- 8. ja 9. luokkalaisista 13 % (10)
- lukion 1. ja 2. vuoden opiskelijoista 8 % (8)
- ammatillisen oppilaitoksen 1. ja 2. vuoden opiskelijoista 29 % (27)

NUUSKAA PÄIVITTÄIN

- 8. ja 9. luokkalaisista 4 % (2)
- lukion 1. ja 2. vuoden opiskelijoista 1 % (1)
- ammatillisen oppilaitoksen 1. ja 2. vuoden opiskelijoista 10 % (6)

Alkoholi

KÄYTTÄÄ ALKOHOLIA VIIKOITTAIN

- 8. ja 9. luokan oppilaista 3 % (3)
- lukion 1. ja 2. vuoden opiskelijoista 2 % (4)
- ammatillisen oppilaitoksen 1. ja 2. vuoden opiskelijoista 6 % (7)

TOSI HUMALASSA VÄHINTÄÄN KERRAN KUUKAUDESSA

- 8. ja 9. luokan oppilaista 7 % (7)
- lukion 1. ja 2. vuoden opiskelijoista 8 % (12)
- ammatillisen oppilaitoksen 1. ja 2. vuoden opiskelijoista 16% (17)

Huumausaineet ja rahapelaaminen

KOKEILLUT LAITTOA HUUMEITA

- 8. ja 9. luokan oppilaista 6 % (6)
- lukion 1. ja 2. vuoden opiskelijoista 5 % (9)
- ammatillisen oppilaitoksen 1. ja 2. vuoden opiskelijoista 9 % (14)

PELAA RAHAPELEJÄ VIIKOITTAIN

- 8. ja 9. luokan oppilaista 6 % (6)
- lukion 1. ja 2. vuoden opiskelijoista 3 % (4)
- ammatillisen oppilaitoksen 1. ja 2. vuoden opiskelijoista 7 % (6)



Työikäiset ja ikääntyneet

Varhainen tunnistaminen

SYRJÄYTYMISRISKISSÄ OLEVAT

- 18-24-vuotiaista 15,9 % (16,6)

PSYKKISESTI MERKITTÄVÄSTI KUORMITTUNEET

- 20-64-vuotiaista 18,4 % (19,8)
- 65 vuotta täyttäneistä 10,8 % (9,7)

YKSINÄISEKSI ITSENSÄ KOKEVAT

- 20-64-vuotiaista 17,7 % (15,2)
- 65 vuotta täyttäneistä 15,4 % (9,7)

Nikotiinituotteet

PÄIVITTÄINEN TUPAKKA- JA NIKOTIINITUOTTEIDEN KÄYTTÖ

- 20-64-vuotiaista 24,8 % (17,3)

PÄIVITTÄIN TUPAKOIVAT

- 20-64-vuotiaista 12,9 % (10,2)
- 65 vuotta täyttäneistä 8,8 % (6,5)

PÄIVITTÄIN NUUSKAAVAT

- 20-64-vuotiaista 7,6 % (2,5)

TERVEYDELLE SUOTUISAT ELINTAVAT

- 20-69-vuotiaista 41,4 % (44)

Alkoholi

ALKOHOLIA LIIKAA KÄYTTÄVÄT

- 20-64-vuotiaista 32,7 % (27,9)
- 65 vuotta täyttäneistä 35,9 % (35,3)

ALKOHOLIA HUMALAHAKUISESTI KÄYTTÄVÄT

- 20-64-vuotiaista 11,7 % (9,8)
- 65 vuotta täyttäneistä 5,5 % (5,7)

ALKOHOLIKUOLEMAT

- 25-80-vuotiaista 970 / 100 000 vastaavan ikäistä (770/100 000)

Huumausaineet ja rahapelaaminen

KANNABISTA VIIMEISEN VUODEN AIKANA KÄYTTÄNEET

- 20-64-vuotiaista 2,6 % (4,9)

HUUMAUSAINEKÄYTTÖ-RIKOKSET

- Lapissa 4,8 / 1000 asukasta (3,3)

RAHAPELAAMINEN AIHEUTTANUT ONGELMIA VIIMEISEN VUODEN AIKANA

- 20 vuotta täyttäneistä 4,2 % (3,7)

Lisätietoa lappilaisten hyvinvoinnista on luettavissa [laajasta hyvinvointi- ja turvallisuuskertomuksesta 2025](#)

Ilmiötietoa järjestökentältä

Varhainen tunnistaminen

Terveydenhuollon käynneillä tulee kiinnittää huomiota päihteiden käyttöön

Arjenhallinnan haasteet ja taloudellisen tuen tarpeet lisääntyneet

Vähemmistöstressi lisää ahdistuneisuutta

Sosiaaliset pelot ja yksinäisyys yleistyneet
Altistaa päihteiden käytölle

Nikotiini- tuotteet

Nikotiini-
tuotteiden
markkinointi
aggressiivista

Vapen ja
nikotiinipussien
haittoja ei
tunnisteta
Käyttö
lisääntynyt

Päihteiden
käytön
lopettamiseen
tarvitaan
enemmän tukea

Vanhempien
päihteiden käyttö
vaikuttaa lapsiin
ja nuoriin

Alkoholi

Liikakäytön riskit
kasvavat elämän
nivelpaiheissa

Päihteiden käyttö
ja tuen tarve
lisääntynyt

Päihteetöntä
matalankynnyk-
sen vapaa-ajan
toimintaa
tarvitaan
päihteettömyy-
den tueksi

Huumaus- aineet ja rahapelaa- minen

Huumeita
helposti saatavilla

Kaupunkialueilla
huumeiden
käyttö ja siihen
liittyvät
lieveilmiöt
lisääntyneet ja
monimuotoistu-
neet

Rahapelaaamisen
ehkäisy tärkeää,
järjestöillä
merkittävä rooli

Päihteiden käytön tilanne Lapissa – mikä herättää huolta?

7 % ↑



Lasten nikotiinituotteiden kokeilut alaikäisinä

Alkoholikuolemat, menetetyt elinvuodet ikävälillä 25-80, nousut merkittävästi viime vuosina Lapissa

25 % ↑



Aikuisten päivittäinen tupakka- ja nikotiinituotteiden käyttö

970 ↑
/100 000 hlö

Pienituloisilla miehillä vastaava luku 6230 /100 000

15 % ↑



Miesten päivittäinen nuuskan käyttö

58 % ↑

Alkoholia liikaa käyttävät 65-vuotta täyttäneet miehet



Nuorten alkoholinkäyttö ja humalahakuinen juominen on selvästi vähentynyt

6 % ↓



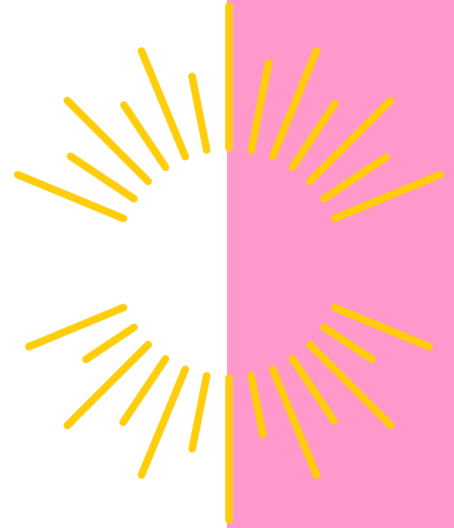
Nuoret kokeilevat laittomia huumeita vähemmän

3 % ↓



Työikäisten kannabiksen käyttö on vähentynyt

Lapin alueellinen ehkäisevän päihdetyön suunnitelma 2026-2029



lapha.fi

Lapin hyvinvointialue
Lapin alueellinen ehkäisevän
päihdetyön suunnitelma
2026-2029

Ehkäisevän päihdetyön painopisteet ja tavoitteet

Tupakka- ja nikotiinituotteiden käytön vähentyminen

Ehkäistään lasten ja nuorten nikotiinituotteiden käyttöä ja varhaisia kokeiluja

Ohjataan tupakka- ja nikotiinituotteiden käytön vähentämiseen tai lopettamiseen

Päihteiden käytöstä aiheutuvien haittojen ennaltaehkäisy

Tarjotaan tukea siirtymä- ja nivelvaiheissa päihteiden käytön ennaltaehkäisemiseksi

Aktivoidaan työpaikkoja ehkäisevään päihdetyöhön

Kannustetaan ikääntyneitä päihteettömään arkeen

Päihdekulttuuriin ja asenteisiin vaikuttaminen

Vahvistetaan vastuullisuutta sekä lisätään tietoisuutta päihteiden ja rahapelaamisen riskeistä

Mahdollistetaan päihteetöntä vapaa-ajan toimintaa

Huomioidaan osallisuus ja lievennetään stigmaa ehkäisevässä päihdetyössä

Varhaisen tunnistamisen kehittäminen ja laadukkaat rakenteet

Vahvistetaan ammattilaisten osaamista ja tehostetaan puheeksiottoa

Kehitetään tietopohjaista ehkäisevää päihdetyötä alueellisena yhteistyönä



1. Tupakka- ja nikotiinituotteiden käytön vähentyminen 1/2

Tavoitteet	Toimenpiteet	Vastuutaho	Toimenpidemittari	Tulosindikaattori
Ehkäistään lasten ja nuorten nikotiinituotteiden käyttöä ja varhaisia kokeiluja	Kehitetään ja juurrutetaan Nokko-toimintamallia Lapin alueella	Kunnat, järjestöt, perhekeskus-palvelut	Nokko-toimintamalli on soveltuvin osin otettu käyttöön 21/21 Lapin kunnassa.	Käyttänyt tupakkaa, sähkötupakkaa, nuuskaa tai nikotiinipusseja vähintään kerran, % 4. ja 5. luokan oppilaista.
	Kootaan ja otetaan käyttöön tukimateriaalit nikotiinituotteista puheeksioton tueksi lapsia, nuoria ja huoltajia kohtaaville ammattilaisille	Perhekeskus-palvelut, järjestöt	Tukimateriaalit koottu ja otettu käyttöön sote-palveluissa sekä jaettu eri toimijoiden käyttöön (kyllä/ei).	Käyttää päivittäin tupakkaa, sähkötupakkaa, nuuskaa tai nikotiinipusseja, % 8. ja 9. luokan oppilaista sekä ammatillisen oppilaitoksen ja lukion 1. ja 2. vuoden opiskelijoista.
	Otetaan nikotiinituotteiden puheeksiotto ja kirjaaminen järjestelmällisesti osaksi 3lk ja 5lk terveystarkastuksia ja hammastarkastuksia	Perhekeskus-palvelut, suun terveydenhuolto	Puheeksiotto ja kirjaaminen toteutuu (kyllä/ei). Seuranta toimenpidetietojen avulla.	Nuuskaa päivittäin, % 8. ja 9. luokan oppilaista sekä ammatillisen oppilaitoksen ja lukion 1. ja 2. vuoden opiskelijoista.
	Kunnissa laaditaan ja otetaan käyttöön päihteitä koskevat säännöt kouluissa, oppilaitoksissa ja nuorisotiloilla. Säännöt on tiloissa nähtävillä tietoisuuden lisäämiseksi.	Kunnat	Säännöt on laadittu ja otettu käyttöön 21/21 kunnassa.	
	Kunnissa toteutetaan vuosittain ympäristön siisteyttä edistävää toimintaa erityisesti lasten ja nuorten arkiympäristöt huomioiden.	Kunnat, järjestöt	Lapin 21/21 kunnassa on vuosittain toteutettu ympäristön siisteyttä edistävää toimintaa esimerkiksi Miljoona roskapussia -kampanjaan osallistumalla.	

1. Tupakka- ja nikotiinituotteiden käytön vähentyminen 2/2

Tavoitteet	Toimenpiteet	Vastuutaho	Toimenpidemittari	Tulosindikaattori
Ohjataan tupakka- ja nikotiinituotteiden käytön vähentämiseen/ lopettamiseen	Otetaan tupakka- ja nikotiinituotteiden käyttö systemaattiseksi puheeksi osana työikäisten ja ikääntyneiden määräaikaiskontrolleja sekä ohjataan vähentämiseen tai lopettamiseen omahoito-ohjelmien avulla.	Sotekeskus-palvelut	Puheeksiotto ja kirjaaminen toteutuu (kyllä/ei). Seuranta toimenpidekoodien avulla.	Päivittäin tupakka- tai nikotiinituotteita käyttävien osuus, % 20 - 64-vuotiaat. Päivittäin nuuskaavien osuus, % 20 - 64-vuotiaat. Päivittäin tupakoivien osuus, % 20 - 64-vuotiaat sekä 65-vuotta täyttäneet.
	Otetaan käyttöön laadittu tupakka- ja nikotiiniriippuvuuden hoito-ohjeistus perusterveydenhuollon avovastaanotoilla. Laaditaan lopettamisen ja vieroittumisen suunnitelmat tarpeiden mukaisesti.	Sotekeskus-palvelut	Tupakka- ja nikotiiniriippuvuuden hoito-ohjeistus on otettu systemaattisesti käyttöön (kyllä/ei). Seuranta toimenpidekoodien käyttömäärissä.	

2. Päihteiden käytöstä aiheutuvien haittojen ennaltaehkäisy 1/2

Tavoitteet	Toimenpiteet	Vastuutaho	Toimenpidemittari	Tulosindikaattori
Tarjotaan tukea siirtymä- ja nivelvaiheissa päihteiden käytön ennaltaehkäisemiseksi	Hyödynnetään mini-interventioita nivelvaiheissa päihteiden käytön ehkäisemiseksi.	Sotekeskuspalvelut	Mini-interventiot otettu järjestelmällisesti käyttöön ja kirjaaminen toteutettu (kyllä/ei). Seuranta toimenpidekoodien avulla.	Alkoholinkäytön mini-intervention toteutuminen, kun juomiseen liittyy haitta tai haittariski, HYTE-kerroinindikaattori.
	Vahvistetaan tukea päihteiden käytön ennaltaehkäisemiseksi ryhmätoiminnalla.	Järjestöt	Ryhmätoimintaa on järjestetty (kyllä/ei).	Alkoholia liikaa käyttävien osuus (AUDIT-C), % 20 - 64-vuotiaat/ 65 vuotta täyttäneet / 75 vuotta täyttäneet
	Kunnissa mahdollistetaan kohtaamispaikkoja eri ikäisille.	Kunnat, järjestöt	Kohtaamispaikkatoimintaa eri ikäisille on 21/21 kunnassa.	Alkoholikuolleisuus 20 - 64-vuotiailla / 100 000 vastaavan ikäistä
Aktivoidaan työpaikkoja ehkäisevään päihdetyöhön	Hyvinvointialueella ja alueen kunnissa päivitetään päihdeohjelmat sekä lisätään päihdeohjelmien tunnettavuutta ja tiivistetään yhteistyötä työterveyshuollon kanssa.	Kunnat, työhyvinvointipalvelut	Hyvinvointialueella ja 21/21 kunnassa on ajantasainen päihdeohjelma käytössä ja yhteistyöstä on sovittu työterveyshuollon kanssa.	Painopisteessä 1 esitelty väestön tupakka- ja nikotiiniuotteiden käyttöä kuvaavat indikaattorit.

2. Päihteiden käytöstä aiheutuvien haittojen ennaltaehkäisy 2/2

Tavoitteet	Toimenpiteet	Vastuutaho	Toimenpidemittari	Tulosindikaattori
Kannustetaan ikääntyneitä päihteettömään arkeen	Jaetaan ikääntyneille tietoa päihteiden käytön vaikutuksista ja ikääntyneiden riskirajoista sekä alkoholin ja lääkkeiden yhteisvaikutuksista.	Kunnat, järjestöt, ikääntyneiden palvelut, viestintäpalvelut	Viestintämateriaalit laadittu (kyllä/ei). Viestintää ikääntyneille toteutettu monitoimijaisessa yhteistyössä (kyllä/ei).	Vammojen ja myrkytysten vuoksi sairaalassa hoidetut 65 vuotta täyttäneet ja 75 vuotta täyttäneet potilaat / 10 000 vastaavan ikäistä.
	Ikääntyneiden palveluissa ja suun terveydenhuollossa otetaan systemaattisesti puheeksi ikääntyneiden päihteiden käyttö ja jaetaan tietoa päihderiskeistä. Riskien tunnistamista ja mini-interventioita sekä kirjaamista tehostetaan. Tarvittaessa ohjataan hoidon piiriin palvelupolkujen mukaisesti.	Ikääntyneiden palvelut, suun terveydenhuolto	Puheeksiotto, mini-interventiot ja kirjaaminen toteutuu (kyllä/ei). Seuranta toimenpidekoodien avulla. Ohjaus hoidon piiriin toteutuu palvelupolkujen mukaisesti (kyllä/ei).	Alkoholinkäytön mini-intervention toteutuminen, kun juomiseen liittyy haitta tai haittariski, HYTE-kerroinindikaattori. Alkoholia liikaa käyttävien osuus (AUDIT-C) %, 65 vuotta täyttäneet ja 75 vuotta täyttäneet. Päivittäin tupakoivien osuus, % 65-vuotta täyttäneet.

3. Päihdekulttuuriin ja asenteisiin vaikuttaminen 1/2

Tavoitteet	Toimenpiteet	Vastuutaho	Toimenpidemittari	Tulosindikaattori
Vahvistetaan vastuullisuutta sekä lisätään tietoisuutta päihteiden ja rahapelaamisen riskeistä	Pakka –toimintamalli otetaan kunnissa käyttöön soveltuvin osin sekä kehitetään alueellista yhteistyötä ja rakenteita.	Kunnat, hytetu-tiimi	Kunnista 21/21 on otettu käyttöön Pakka-toimintamallin osakokonaisuuksia.	Pelaa rahapelejä viikoittain, % 8. ja 9. luokan oppilaista sekä ammatillisen oppilaitoksen ja lukion 1. ja 2. vuoden opiskelijoista.
	Päihteisiin liittyviä positiivisia mielikuvia vähennetään lisäämällä tietoisuutta päihderiskeistä viestintäkampanjoilla. Päihdeteemat ja rahapelaaminen huomioidaan laadittavassa kuntien ja hyvinvointialueen hytetu-viestinnän vuosikellossa.	Kunnat, hytetu-tiimi, viestintäpalvelut	Päihdeteemat ja rahapelaaminen on huomioitu hytetu-viestinnän vuosikellossa (kyllä/ei). Vuosikellon mukaiset kampanjat on toteutettu hyvinvointialueen ja kuntien viestintäkanavia hyödyntäen (kyllä/ei).	Rahapelaaminen aiheuttanut ongelmia 12 viime kuukauden aikana % 20-vuotta täyttäneistä. Alkoholinkäytön mini-intervention toteutuminen, kun juomiseen liittyy haitta tai haittariski, HYTE-kerroinindikaattori. Painopisteissä 1 ja 2 esitellyt väestön tupakka- ja nikotiinituotteiden sekä alkoholin käyttöä kuvaavat indikaattorit.
	Tehostetaan äitiys- ja lastenneuvoloiden sekä kouluterveydenhuollon laajojen terveystarkastuksien yhteydessä huoltajien päihdeseulontalomakkeen käyttöä ja kirjaamiskäytänteitä sekä tarjotaan tietoa.	Perhekeskus-palvelut	Mini-interventiot otettu järjestelmällisesti käyttöön ja kirjaaminen toteutettu (kyllä/ei). Seuranta toimenpidekoodien avulla.	

3. Päihdekulttuuriin ja asenteisiin vaikuttaminen 2/2

Tavoitteet	Toimenpiteet	Vastuutaho	Toimenpidemittari	Tulosindikaattori
Mahdollistetaan päihteetöntä vapaa-ajan toimintaa	Hyvinvointialueen ja kuntien jakamissa järjestöavustuksissa huomioidaan päihteettömyyden edistäminen tai käyttäjien hyvinvoinnin edistäminen.	Kunnat, hytetu-tiimi	Toimenpide on huomioitu hyvinvointialueen ja 21/21 kunnan järjestöavustuksissa.	Kokeillut laittomia huumeita ainakin kerran, % 8. ja 9. luokan oppilaista sekä ammatillisen oppilaitoksen ja lukion 1. ja 2. vuoden opiskelijoista.
	Kunnissa järjestetään matalan kynnyksen päihteettömiä tapahtumia vuosittain.	Kunnat, järjestöt	Päihteettömiä tapahtumia on järjestetty 21/21 kunnassa vuosittain.	
Huomioidaan osallisuus ja stigman purkaminen ehkäisevässä päihdetyössä	Pilotoidaan liikkuvaa terveysneuvontapistettä huumehaittojen ja huumekuolemien ehkäisemiseksi sekä ohjataan päihneiden käyttäjiä tarvittavan hoidon ja palvelun piiriin.	Sotekeskus-palvelut	Liikkuvaa terveysneuvontapistettä on pilotoitu (kyllä/ei), Terveysneuvontapisteen käyntimäärät.	Kannabista 12 viime kuukauden aikana käyttäneiden osuus, % 20 - 64-vuotiaat.
	Toteutetaan hyvinvointialueen sisäistä viestintää päihnteisiin ja riippuvuuksiin liittyen sekä tiedotetaan THL stigma-verkkokoulusta sote-ammattilaisten osaamisen vahvistamiseksi.	Sotekeskus-palvelut	Sisäistä viestintää on toteutettu (kyllä/ei).	Poliisin tietoon tulleet huumausaineiden käyttörikokset / 1 000 asukasta.
	Tavoitetaan päihnteitä käyttäviä aikuisia yhteisölliseen toimintaan sekä mahdollistetaan yhteisöruokailua tai ruoka-avun tarjoamista kohtaamispaikoilla.	Kunnat, järjestöt, työikäisten sosiaalityö	Avointa kohtaamispaikkatoimintaa järjestetään 21/21 kunnassa. Ruoka-apua tarjotaan 21/21 kunnassa.	Painopisteissä 1 ja 2 esitellyt väestön tupakka- ja nikotiinituotteiden sekä alkoholin käyttöä kuvaavat indikaattorit.

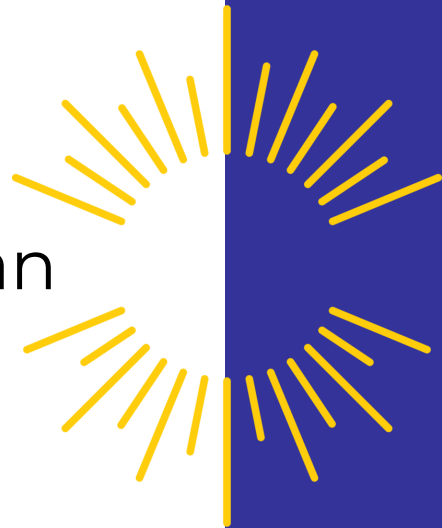
4. Varhaisen tunnistamisen kehittäminen ja laadukkaat rakenteet 1/2

Tavoitteet	Toimenpiteet	Vastuutaho	Toimenpidemittari	Tulosindikaattori
Vahvistetaan ammattilaisten osaamista ja tehostetaan puheeksiottoa	Kehitetään systemaattista puheeksiottoa järjestämällä ammattilaisille päihteiden ja rahapelaamisen puheeksioton koulutukset palvelukokonaisuus-kohtaisesti sekä laaditaan ohjeistukset kirjaamisen tueksi.	Sotokeskus-palvelut, Mielenterveys- ja riippuvuus-palvelut (MieRi)	Koulutukset järjestetty eri palvelukokonaisuuksille (kyllä/ei). Kirjaamisohjeistukset laadittu (kyllä/ei). Kirjattujen puheeksiottojen ja mini-interventioiden määrän kasvu. Seuranta toimenpidekoodien avulla.	Alkoholinkäytön mini-intervention toteutumisen, kun juomiseen liittyy haitta tai haittariski, HYTE-kerroinindikaattori. Painopisteissä 1 ja 2 esitellyt väestön tupakka- ja nikotiiniutuotteiden sekä alkoholin käyttöä kuvaavat indikaattorit.
	Kuntien ammattilaisten osaamista kehitetään päihdeteemoissa sekä puheeksiottamisessa.	Kunnat	21/21 kunnasta ammattilaisia on osallistunut koulutukseen.	Painopisteessä 3 esitellyt väestön rahapelaamista sekä huumausaineiden käyttöä kuvaavat indikaattorit.
	Laaditaan ammattilaisten työn tueksi päihteiden ja rahapelaamisen puheeksioton kortit sekä muita tukimateriaaleja ja otetaan materiaalit käyttöön	Sotokeskus-palvelut, MieRi	Materiaalit laadittu (kyllä/ei). Materiaalit otettu käyttöön (kyllä/ei). Toimenpidekoodien käytön kasvu.	
	Ylläpidetään ja päivitetään päihde- ja riippuvuuspalveluketjua (18-64-vuotiaat).	Sotokeskus-palvelut, MieRi, työikäisten sosiaalityö	Päihde- ja riippuvuuspalveluketjun (18-64-vuotiaat) käyttömäärät Lapin HVA:n intrassa.	
	Toteutetaan alueellisesti säännölliset päihteiden puheeksioton kampanjat. Varhaiskasvatuksessa, kouluissa ja muissa kohtaamisissa hyödynnetään puheeksioton kortteja ja muita tukimateriaaleja.	Kunnat, hytetu-tiimi	Puheeksioton kampanjat on alueellisesti toteutettu vuosittain (kyllä/ei).	

4. Varhaisen tunnistamisen kehittäminen ja laadukkaat rakenteet 2/2

Tavoitteet	Toimenpiteet	Vastuutaho	Toimenpidemittari	Tulosindikaattori
Kehitetään tietopohjaista ehkäisevää päihdetyötä alueellisena yhteistyönä	Kehitetään alueelliset ehkäisevän päihdetyön rakenteet, joissa seurataan päihdetilannekuvaa sekä ehkäisevän päihdetyön toimia.	Hytetu-tiimi, kunnat, järjestöt	Alueellinen työryhmä on perustettu ja toiminta on säännöllistä sekä kirjattujen tavoitteiden mukaista (kyllä/ei).	TEAvisari, seuranta ja tarveanalyysi: päihdehaittojen kehitys.
	Jaetaan päihdetilanteesta ja toimista tietoa päätöksentekijöille.	Alueellinen työryhmä	Alueellinen työryhmä on tuottanut tietoa päihdetilanteesta ja jakanut päätöksentekijöille (kyllä/ei).	Painopisteissä 1 ja 2 esitellyt väestön tupakka- ja nikotiinituotteiden sekä alkoholin käyttöä kuvaavat indikaattorit.
	Hyödynnetään järjestöjen ja kokemusosaajien tietoa kehittämistyössä.	Hytetu-tiimi, järjestöt	Kokemusosaamisen rakenteet on kuvattu ja käytössä (kyllä/ei).	Painopisteessä 3 esitellyt väestön rahapelaamista sekä huumausaineiden käyttöä kuvaavat indikaattorit.
	Ajantasaisen tiedon hyödyntäminen sosiaali- ja terveyspalveluiden toimintatapojen juurruttamisessa ja käytänteiden eteenpäin viemisessä ehkäisevän päihdetyön osa-alueilla.	Sotekeskus-palvelut	Saatavilla olevaa tietoa on hyödynnetty säännöllisesti (kyllä/ei).	

Ehkäisevän päihdetyön suunnitelman seuranta ja arviointi



lapha.fi

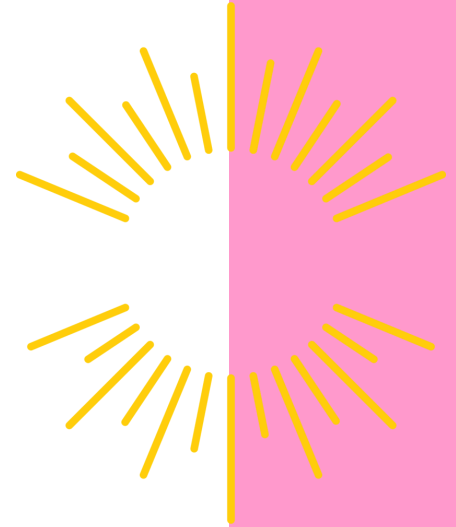
Lapin hyvinvointialue

Lappi buresveadjinguovlu
Laapi pyereestváijeemkuávlu
Lappi pue'rrvääjjamvu'vdd

Suunnitelman seuranta ja arviointi

Seurannan osa-alue	Kuvaus
Yhdyspinnoilla toteutettavien toimenpiteiden seuranta ja arviointi	Monitoimijainen ehkäisevän päihde- ja väkivaltatyön alueellinen verkosto
Sosiaali- ja terveystalveissa toteutettavien toimenpiteiden seuranta ja arviointi	Hyvinvointialueen sisäinen ehkäisevän päihdetyön suunnittelutyöryhmä
Seurannan tiheys	6 kk välein
Vastuu seurannan toteutuksesta	Suunnitelman nimetyt vastuutahot ja ehkäisevän päihdetyön asiantuntija
Raportoittavat asiat	<ol style="list-style-type: none">1. Toteutuneiden toimenpiteiden seuranta kaksi kertaa vuodessa (liikennevalomalli)2. Toimenpidemittareiden kehitys (vuosittain)3. Seurantatiedot vuosittain valtuustolle osana hyte-raportointia

Suunnitelman valmistelu & lähteet



lapha.fi

Lapin hyvinvointialue

Lappi buresveadjinguovlu
Laapi pyereestváijeemkuávlu
Lappi pue'rrvääjjamvu'vdd

Suunnitelman valmistelu

Lapin hyvinvointialueen sosiaali- ja terveystalveluiden johtoryhmä nimesi ehkäisevän päihdetyön suunnitelman valmisteluun työryhmän keväällä 2025. Työryhmää täydennettiin tarvittavilta osin toimenpiteiden valmisteluun syksyllä 2025. Erillissuunnitelmien yhteinen työryhmä on ohjannut ehkäisevän päihdetyön suunnitelman valmistelua.

Hyvinvointialueen vaikuttamistoimielimien, Lapin kuntien sekä lappilaisten järjestöjen kanssa ehkäisevän päihdetyön toimenpiteitä käsiteltiin työpajoissa syksyllä 2025. Lapin asukkaita, hyvinvointialueen henkilöstöä sekä muita toimijoita osallistettiin prosessiin Lappilaisten hyvinvoinnin ideakilpailulla laajan hyvinvointi- ja turvallisuussuunnitelman valmistelun yhteydessä.

Suunnitelman laatisesta ovat vastanneet:

Hanna Marttila, hyvinvoinnin ja terveyden edistämisen asiantuntija

Nina Kemilä, terveyden edistämisen koordinaattori

Virpi Tuomaala, ylihoitaja, mielenterveys- ja riippuvuuspalvelut

Päivi Parpala, palvelupäällikkö, sosiaalipalvelut

Sari Alatalo, palvelupäällikkö, aikuissosiaalityö

Jonna Lindholm, projektipäällikkö

Hanne Talvio, projektikoordinaattori

Lähteet

EMCDDA & Ehyt ry. (2024). *Eurooppalainen opas päihteiden käytön ehkäisyyn: Näyttöön perustuvan ehkäisevän työn käsikirja päätöksentekijöille ja ehkäisevän työn ammattilaisille*. https://ehyt.fi/wp-content/uploads/2024/04/Eurooppalainen-opas-paihteidenkayton-ehkaisyyn_s.pdf

Laki ehkäisevän päihdetyön järjestämisestä 523/2015. (2015). [Laki ehkäisevän päihdetyön järjestämisestä | 523/2015 | Suomen säädöskokoelma | Finlex](#)

Lapin hyvinvointialue. (2023). *Hyvinvointialueen strategia 2023–2025*. [Hallinnon asiakirjat - Lapin hyvinvointialue](#)

Lapin hyvinvointialue. (2024). *Hyvinvointi- ja turvallisuussuunnitelma 2024–2025*. [Hallinnon asiakirjat - Lapin hyvinvointialue](#)

Markkula, J., Karlsson, N., Ollila, H., & Strand, T. (toim.). (2022). *Ehkäisevä päihdetyö – opas kunnille ja hyvinvointialueille (Ohjaus 5/2022)*. Terveyden ja hyvinvoinnin laitos. ISBN 978-952-343-825-5. [Ehkäisevä päihdetyö – opas kunnille ja hyvinvointialueille](#)

Sosiaali- ja terveysministeriö. (2015). *Kansallinen ehkäisevän päihdetyön toimintaohjelma 2015–2025* (Sosiaali- ja terveysministeriön julkaisuja 2015:19). https://julkaisut.valtioneuvosto.fi/bitstream/handle/10024/74726/STM_EPT-kansi_sisus_netti.pdf?sequence=1&isAllowed=y

Sosiaalihuoltolaki 1280/2022, 7 b §. [Laki sosiaalihuoltolain muuttamisesta | 1280/2022 | Suomen säädöskokoelma | Finlex](#)

Terveydenhuoltolaki 1281/2022. (2022). [Terveydenhuoltolaki | 1326/2010 | Lainsäädäntö | Finlex](#)

Terveyden ja hyvinvoinnin laitos. (2025a). *Ehkäisevän päihdetyön toimintaohjelma* [Ehkäisevän päihdetyön toimintaohjelma – THL](#)

Terveyden ja hyvinvoinninlaitos. (2025b). *Tilasto- ja indikaattoripankki* [Sotkanet](#). [Etusivu - Sotkanet.fi, Tilasto- ja indikaattoripankki](#) Viitattu 18.6.2025.